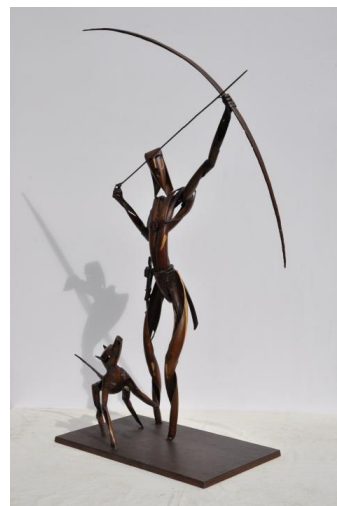


## 黃柏仁 - 「鐵木叢林」與「狗札記」

黃柏仁「狗札記」的前身是「鐵木叢林」，以鐵為材料創作一系列台灣原住民題材的作品。尤其黃柏仁觀察原住民與台灣土狗關係，是互相依存，打獵帶狗，狗也因此得到人給予的溫飽。無論是原住民或狗，即便所處的環境不那麼好，但皆展現生命旺盛的特質，與現代人生活優渥卻多愁善感形成對比。黃柏仁世代居住在大甲，大甲是以前原住民「大甲西社」所在地。在漢人尚未移入台灣之前，原住民在平地可以打獵及耕種，即使後來移往山區，仍展現強悍的生命力，不畏懼險惡的環境。台灣土狗是好伙伴，除了幫忙狩獵，還是堅守崗位的哨兵，24 小時保持警覺，防止外人及猛獸突襲。



2005 年起，「鐵木叢林」的鐵雕土狗，搖身一變成主角了，開始了「狗札記」銅雕及不鏽鋼作品。黃柏仁的狗，延續了早期原住民人物鐵雕的正向特質，更加強自信與勇氣，雄赳赳氣昂昂的狗，每一款狗雕塑常常是抬頭挺胸的，朝氣勃勃。後來「狗札記」的狗更擬人化了，狗化身為人一般，人性化的表現，更具體呈現了黃柏仁對於人狗相互學習的想法。特別在今日社會，人們生活在富庶的環境裡，抗壓性卻愈來愈薄弱，稍有風吹草動，就容易引發情緒不穩或憂鬱的現象。狗總是精神抖擻，陪伴著主人，就算主人不高興，對狗不理不睬，狗絕不會與人計較，總是純真地默默等待主人心情好轉。

「狗札記」的狗，後來遇到了熊貓，彼此間的互動引起爭議及討論，是合作抑或競爭，由觀者各自解讀。大熊貓旁邊，雖然狗顯得渺小，但士氣高昂的精神卻讓人格外注目。黃柏仁「狗札記」的作品總是讓人會心一笑，心情感到愉悅，使觀者想要去觸摸及互動，是教化人心很強的作品，常被解釋為具有藝術療癒的功能。正向屬性的作品，感染了與之互動的人們，而逗趣及誇大的動作，使觀者想要再多看一眼。「狗札記」的論述性高，容易產生諸多討論，黃柏仁強調的不是狗，而是闡述一位現代人，生活的意義及價值是什麼？人在無常的生命中應該是何種生活態度？在現代化社會的演變驅使下，人們變得與以往不同，環境條件變好，探討自我及生命意義的機會變少，使得人心惶惶，光鮮亮麗之下，人總是藏著不為人知的一面，外在表面富裕，內心卻窮途潦倒。

「狗札記」作品具有薰陶人心的深層作用，經常與作品互動的收藏者感受最強烈，經過一段時間與作品相處生活，他們後來感受到的已不是單純表面性而已，而是無邊無際的議論及感受空間，那是一種充滿正面與愉快的屬性，只要不把作品當作擺飾品即可，能獲得的心靈富裕是外在物質無可取代的。

